



# **iODM USB Dongle 使用 说明书**

深圳市小牛测控技术有限公司

2019年5月

## 目录

一、概述.....	3
二、软件说明.....	4
1. 测试待机界面.....	4
2. 设置登录界面.....	5
3. 系统设置界面.....	6
4. 蓝牙配对操作说明.....	7
5. 查看报表界面.....	7
6. 高级设置界面.....	9

## 联系方式

网址：[www.iodm.cn](http://www.iodm.cn)

邮件：[sales@iodm.cn](mailto:sales@iodm.cn)

电话：0755-21008225

手机：18998938334

地址：深圳市龙华区东环二路 69 号慧华园 1 栋 4 层 411

## 一、概述

版本历史：

版本	日期	作者	摘要
V0.1.0	2019-3-20	Frank	初步功能完成
V0.1.5	2019-5-1	Frank	V0.1.5增加切换音乐功能

iODM USB Dongle 集成了以下功能：

- 1、支持 PCBA 蓝牙和成品蓝牙配对
- 2、支持扫码连接蓝牙
- 3、支持检测蓝牙名称
- 4、支持检测蓝牙地址码范围
- 5、支持电池电量、RSSI、按键测试
- 6、支持生产日志保存

## 二、软件说明

### 1. 测试待机界面



注：将蓝牙待测物进入配对状态，搜索蓝牙，连接蓝牙即可测试



: 点击进入系统设置。

**软件版本:iODM USB DONGLE V0.1.5(设备未找到)** :状态栏，显示软件版本号，设备状态为未找到，需检查 USB Dongle 是否连接正常。

**软件版本:iODM USB DONGLE V0.1.5(设备已连接)** :设备状态为已连接，则表示 USB Dongle 已连接正常。

## 2. 设置登陆界面



注：密码由工程人员保存，产线操作人员无法登陆更改配置。



注：工程人员可以更改密码

### 3. 系统设置界面



项目名称：设置项目名称，可根据项目名称查看对应的测试报表。

开始地址：填写蓝牙起始地址，勾选会拦截超出范围的蓝牙地址码。

结束地址：填写蓝牙结束地址，勾选会拦截超出范围的蓝牙地址码。

校验名称：填写蓝牙名称，勾选会检测蓝牙名称是否正确。

电池电量：设置电池电量的范围。

RSSI：设置 RSSI 的范围。

按键测试：勾选相应的测试项进行测试。

## 4. 蓝牙配对操作说明

①使蓝牙待测物进入配对状态，点击搜索蓝牙，连接需要待测的蓝牙（也可通过扫码枪扫码连接蓝牙）；点击搜索连接，会自动搜索连接上蓝牙待测物。



②配对成功后，蓝牙会播放音乐，如下图所示：



注：如蓝牙名称和蓝牙地址为红色字体则表示蓝牙名称错误和蓝牙起始地址超出范围。

③按键测试，逐一按键，测试 OK 后，会显示绿色字体"1"(表示按键次数)。



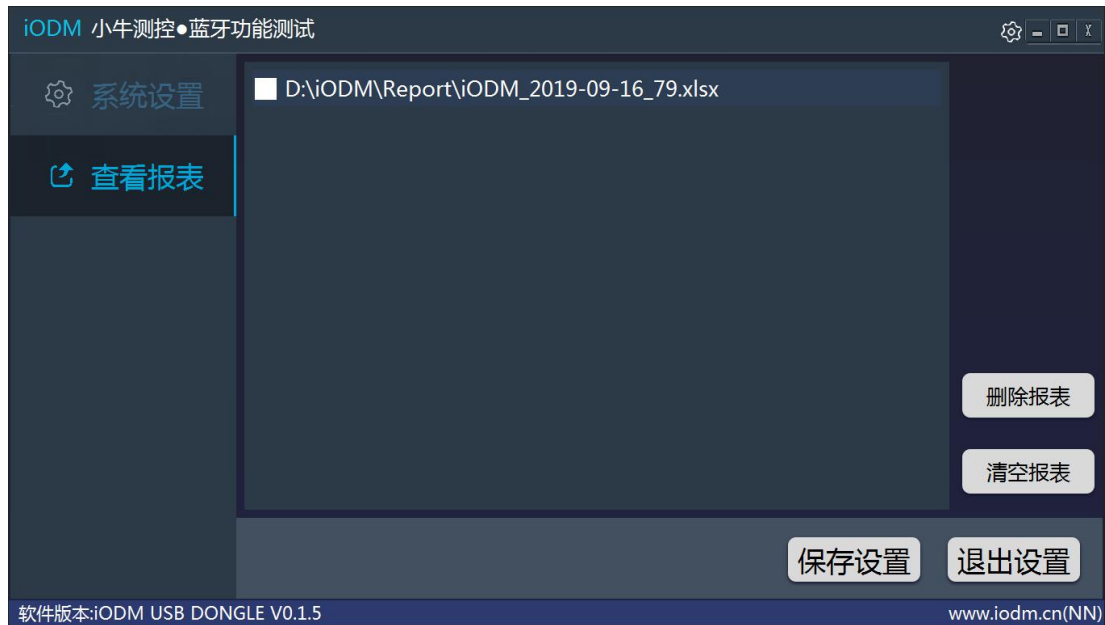
④HFP 接听，切换 HFP 接听模式，对着 MIC 说话或吹气，波形会发生变化;切换 HFP 挂断模式，蓝牙会重新播放音乐。



⑤测试 OK 后，断开连接，软件会恢复到待测界面。



## 5. 查看报表界面



删除报表：勾选要删除的报表，点击删除报表，会删除相应的报表。

清空报表：点击会清空所有报表。

注：双击报表，可以在本地查看报表。

## 6. 高级设置界面



重置设置：点击会恢复到系统默认设置。

DFU 升级：升级 USB Dongle 的固件。